



しほたこういき  
**新発田広域クリーンセンター**

なかじょうちくじんかいしょうきゃくじょう  
**中条地区塵芥焼却場**

しつもん  
**質問コーナー**

令和2年5月版



もくじ  
目次

はこ  
Q1 運ばれてくるごみについて



- Q1-1. ごみはどこから<sup>あつ</sup>集められているの？
- Q1-2. 何台<sup>なんだい</sup>くらいのごみ<sup>しゅうしゅうしゃ</sup>収集車<sup>あつ</sup>でごみを集めているの？
- Q1-3. ごみ<sup>とく</sup>が<sup>おお</sup>特に<sup>つき</sup>多い<sup>ようび</sup>月、曜日<sup>は</sup>は？
- Q1-4. 家庭<sup>かてい</sup>ごみ<sup>かす</sup>ステーション<sup>かず</sup>の数はどのくらい？
- Q1-5. どうしてごみ<sup>しゅうしゅうび</sup>収集日<sup>き</sup>が決まっているの？
- Q1-6. 1日<sup>いち</sup>に<sup>はこ</sup>運ばれてくるごみ<sup>りょう</sup>の量<sup>は</sup>は？
- Q1-7. どんなごみ<sup>も</sup>が<sup>いちばん</sup>燃や<sup>おお</sup>されているの？また、一番<sup>いちばん</sup>多い<sup>おお</sup>ごみ<sup>は</sup>は？
- Q1-8. どうして<sup>ぶんべつ</sup>分別<sup>ひつよう</sup>が必要<sup>な</sup>なの？
- Q1-9. 分別<sup>ぶんべつ</sup>されたごみ<sup>は</sup>はどうなるの？
- Q1-10. 燃<sup>も</sup>えない<sup>きけん</sup>ゴミ<sup>な</sup>や危険<sup>な</sup>なものが<sup>は</sup>いっていることはあるの？

も  
Q2 ごみを燃やすことについて

- Q2-1. 1日<sup>いち</sup>で<sup>りょう</sup>燃やす<sup>ひ</sup>ごみ<sup>ひ</sup>の量<sup>は</sup>は？
- Q2-2. ごみ<sup>も</sup>を<sup>ひ</sup>燃や<sup>ひ</sup>さない<sup>ひ</sup>日はあるの？
- Q2-3. ごみ<sup>ふか</sup>ピット<sup>なん</sup>の深さは何<sup>なん</sup>メートル？
- Q2-4. 焼<sup>しょう</sup>却<sup>きやく</sup>炉<sup>ろ</sup>の<sup>おんど</sup>温度<sup>は</sup>はどのくらい？
- Q2-5. どうやって<sup>ひ</sup>ごみ<sup>つ</sup>に<sup>つ</sup>火<sup>つ</sup>を<sup>つ</sup>点ける<sup>の</sup>の？
- Q2-6. 燃<sup>も</sup>やした<sup>なか</sup>ガス<sup>ゆうがいぶっしつ</sup>の中の<sup>ゆうがいぶっしつ</sup>有害物質<sup>は</sup>はどうなるの？
- Q2-7. 灰<sup>はい</sup>はどのくらい<sup>は</sup>出る<sup>の</sup>の？  
また、どうやって<sup>しよぶん</sup>処<sup>しよぶん</sup>分<sup>しよぶん</sup>する<sup>の</sup>の？
- Q2-8. 燃<sup>も</sup>やした<sup>はい</sup>灰<sup>う</sup>を<sup>う</sup>埋<sup>う</sup>めても<sup>だいじょうぶ</sup>大丈夫<sup>なの</sup>なの？
- Q2-9. 煙<sup>えんとつ</sup>突<sup>たか</sup>はどのくらい<sup>たか</sup>の高<sup>たか</sup>さ<sup>なの</sup>なの？
- Q2-10. 機<sup>き</sup>械<sup>かい</sup>は<sup>こわ</sup>壊<sup>こわ</sup>れたり<sup>しない</sup>しない<sup>の</sup>の？



しばたこういき  
新発田広域クリーンセンター



なかじょうちくじんかいしょうきやくじょう  
中条地区塵芥焼却場

しょうきやくじょう はたら ひと  
Q3 ごみ焼却場で働く人について



Q3-1. 何人<sup>なんにん</sup>で働<sup>はたら</sup>いているの？

Q3-2. 何時間<sup>なんじかん</sup>くらいごみを燃<sup>も</sup>やしているの？

Q3-3. 中央<sup>ちゅうおう</sup>操作<sup>そうさ</sup>室<sup>しつ</sup>ではなにをしているの？

Q3-4. 仕事<sup>しごと</sup>をしていて大変<sup>たいへん</sup>なことやうれしかったことは？

Q3-5. 仕事<sup>しごと</sup>で工夫<sup>くふう</sup>していることはある？

Q3-6. ごみを出<sup>だ</sup>す人<sup>ひと</sup>に気<sup>き</sup>を付<sup>つ</sup>けてもらいたいことはある？

## はこ Q1 運ばれてくるごみについて

### Q1-1. ごみはどこから<sup>あつ</sup>集められているの？

とうくみあい しば たし たいないし いっぱんはいきぶつ しょうきやく  
当組合では新発田市・胎内市のごみ（一般廃棄物）を焼却しています。  
それ<sup>くみあい</sup>ぞれ組合の2つの焼却場<sup>しょうきやくじょう</sup>で下<sup>か</sup>記<sup>き</sup>のよう<sup>ぶんたん</sup>に分担し、集<sup>あつ</sup>めています。

しば たこういき 新発田広域クリーンセンター	なかじょうち くじんかいしょうきやくじょう 中条地区塵芥焼却場
しば たし きゅうしうんじ かじかわちく 新発田市（旧紫雲寺・加治川地区 を <sup>のぞ</sup> 除 <sup>かてい</sup> く）の家庭 <sup>じぎょうしょ</sup> ごみや事業所 <sup>じぎょうしょ</sup> から のごみ	しば たし きゅうしうんじ かじかわちく およ 新発田市旧紫雲寺・加治川地区及 び胎内市 <sup>たいないし</sup> の家庭 <sup>かてい</sup> ごみや事業所 <sup>じぎょうしょ</sup> か らのごみ

しゅうしゅうしゃ しない かてい  
ごみ収集車<sup>しゅうしゅうしゃ</sup>で、市内<sup>しない</sup>の家庭<sup>かてい</sup>ごみステーションや様々<sup>さまざま</sup>な事業所<sup>じぎょうしょ</sup>へ一<sup>いっ</sup>か所<sup>しょ</sup>  
ずつ行<sup>い</sup>って、集<sup>あつ</sup>めています。

### なんだい Q1-2. 何台<sup>しゅうしゅうしゃ</sup>くらいのごみ収集車<sup>あつ</sup>でごみを集めているの？

しば たこういき やく だい なかじょうち くじんかいしょうきやくじょう やく  
新発田広域クリーンセンターは約60台、中条地区塵芥焼却場は約  
15台<sup>だい</sup>です。

しゅうしゅう しやくしょ きよか う ぎょうしゃ おこな き  
ごみ収集は、市役所<sup>しやくしょ</sup>で許可<sup>きよか</sup>を受けた業者<sup>う</sup>が行<sup>ぎょうしゃ</sup>う決まり<sup>おこな</sup>になっており、  
しない ふくすう かいしゃ あつ  
市内<sup>しない</sup>の複数<sup>ふくすう</sup>の会社<sup>かいしゃ</sup>で集<sup>あつ</sup>めています。

だい やく  
ぼく1台<sup>だい</sup>で約2トン<sup>やく</sup>のごみ<sup>はこ</sup>を運<sup>はこ</sup>べるよ



### とく おお つき ようび Q1-3. ごみが特に多い月、曜日<sup>あつ</sup>は？

がつ なつ し き  
7～8月の夏の時期<sup>あつ</sup>です。

げつようび など れんきゅうあ おお けいこう  
月曜日<sup>げつようび</sup>やゴールデンウィーク<sup>など</sup>等の連休<sup>れんきゅうあ</sup>明けも多<sup>おお</sup>くなる傾向<sup>けいこう</sup>にあります。

Q1-4. 家庭ごみステーションの数はどのくらい？

新発田市には約1,700か所、胎内市には約600か所のごみステーションがあります。

Q1-5. どうしてごみ収集日が決まっているの？

市内中にある家庭ごみステーションから効率よくごみを集めるためです。地域やごみの種類ごとに収集日を決めています。

Q1-6. 1日に運ばれてくるごみの量は？

1年間の平均で、新発田広域クリーンセンターは約100トン、中条地区塵芥焼却場は約60トン運ばれてきます。

Q1-7. どんなごみが燃やされているの？また、一番多いごみは？

家庭や事業所などで不要になった紙類、布類、プラスチック類、生ごみ、木質ごみなどです。

ごみの重さでは水分の多い生ごみが一番ですが、乾燥した状態のごみを分析すると、紙類が多く含まれています。

Q1-8. どうして分別が必要なの？

燃えるごみ、燃えないごみ、粗大ごみは、それぞれ処理する場所や機械が違うため、処理場まで正しく運べるように、分別を行います。

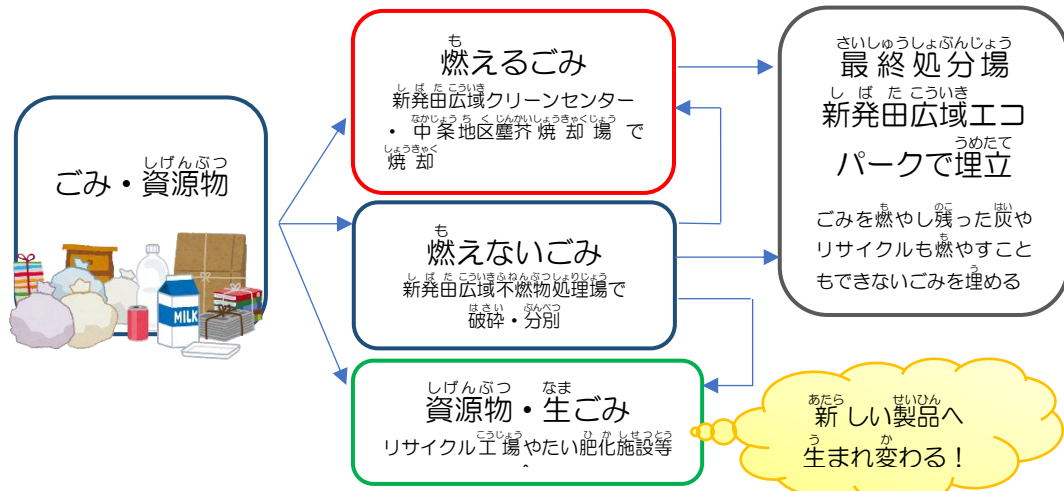
また、ごみの中から資源物を分別・リサイクルすることでごみを減らし、資源を有効に活用できることから、地球環境の保全にも繋がります。

Q1-9. 分別されたごみはどうなるの？

燃えるごみ・燃えないごみ・粗大ごみは、それぞれごみ処理場へ運ばれ、燃やしたあとの灰と、ガラスや陶器類の燃えないごみは、最終処分場に埋められます。

資源ごみは、資源化工場へ運ばれ、新しい製品に生まれ変わります。

ごみステーションに出されたごみの行き先は・・・？



分別し、資源物をより多くリサイクルできれば、地球に優しく、焼却場や処分場の負担も少なくなって、良いことだらけ！

Q1-10. 燃えないごみや危険なものはいっていることはあるの？

残念なことに、たまに入っていることがあります。

こういったごみは、焼却炉の機械を故障させる原因になります。

特に、中身の残ったスプレー缶は、ごみ収集車の中で爆発する恐れがあります。りたいへん危険です。

ごみ袋に入れられると気づくことが難しく、けがや事故の元になるので、分別の協力を強くお願いしています。



## Q2 ごみを燃やすことについて

### Q2-1. 1日で燃やすごみの量は？

令和元年度の実績では、新発田広域クリーンセンターは約100トン、中条地区塵芥焼却場は約70トンでした。

ごみ焼却場の焼却能力は、建設当初に新発田広域クリーンセンターは127トン、中条地区塵芥焼却場は100トンとして作られましたが、近年のごみは紙やプラスチック等が多いため軽くなっていることと、長年使っている機械が壊れないように気を付けながら運転していること等から、燃やす重量が少なくなっています。

### Q2-2. ごみを燃やさない日はあるの？

日曜日や祝日、機械の修理をする日等は、ごみを燃やしません。

### Q2-3. ごみピットの深さは何メートル？

両焼却場とも、約8mです。

新発田広域クリーンセンターは約700トン、中条地区塵芥焼却場は約400トン、ごみをためることができます。

### Q2-4. 焼却炉の温度はどのくらい？

約950度でごみを燃やしています。

焼却場では、この高い熱を利用してお湯を作って施設内で利用しています。また、新発田広域クリーンセンターでは「広域交流施設 虹の里交流館」へ熱を供給し、その熱でお風呂を沸かし、一般の方に開放しています。

～虹の里交流館とお風呂～



### Q2-5. どうやってごみに火を点けるの？

ごみ焼却炉の中を炎で温め、500度くらいに達すると、ごみが自然発火し、燃え始める仕組みになっています。

### Q2-6. 燃やしたガスの中の有害物質はどうなるの？

薬剤とバグフィルターで、ガス中の細かい灰や有害物質を取り除き、安全なガスとして、煙突から大気中に排出しています。

また、ダイオキシンが発生しないように高温でごみを燃やす等して、焼却運転にも細心の注意をしています。

### Q2-7. 灰はどのくらい出るの？また、どうやって処分するの？

ごみが燃え残った灰と、燃やした後のガス中に飛んでいる細かい灰（飛灰）をあわせて、新発田広域クリーンセンターでは1日約15トン、中条地区塵芥焼却場では約10トン出ます。

灰は、薬剤やセメント固化で安全な処理をしたあと、「最終処分場新発田広域エコパーク」に運び、埋めて処理しています。

### Q2-8. 燃やした灰を埋めても大丈夫なの？

新発田広域エコパークは、灰等を安全に埋めるため作られた環境にやさしい施設なので、大丈夫です。

具体的な対策として、灰を埋める場所に丈夫なシートをしいて、周りの土や水と混ざらないようにしたり、埋めるときに上から土をかぶせて雨風で飛ばないようにします。

また、埋めた場所に雨が降ると、浸透した水は水処理施設に集められ、きれいに浄化してから川に放流しています。



Q2-9. 煙突はどのくらいの高さなの？

地面から煙突のてっぺんまで、新発田広域クリーンセンターは59m、  
中条地区塵芥焼却場は55メートルあります。

Q2-10. 機械は壊れたりしないの？

ごみを燃やすためたくさんの機械を動かしているので、毎日点検して、  
壊れてしまいそうな部分から順番に修理し、急に故障しないようにして  
います。

設備の一部を大公開！



▲中央制御室

分散型制御装置▶

■ 燃焼設備

(ストーカへ供給されたごみは  
完全燃焼して灰となります。)



▲焼却炉(正面)



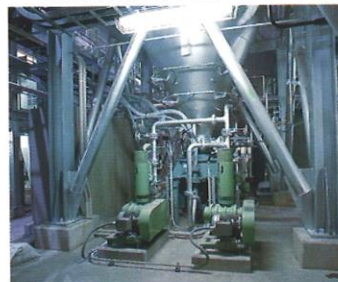
▲炉内(燃焼状況)



▲ろ過式集じん器

■ 排ガス処理設備

(塩化水素ガス・ばいじんを除去します。)



▲有害ガス除去装置

■ 燃焼ガス冷却設備

(水噴射により、排ガスの温度  
を一定に調節します。)



### Q3 しょうきやくじょう はたら ひと ごみ焼却場で働く人について

#### Q3-1. なんにん はたら 何人で働いているの？

ごみ焼却場では、新発田地域広域事務組合の職員と、ごみを燃やす仕事を委託しているクラレテクノ(株)の職員が働いています。

現在は、新発田広域クリーンセンターには組合職員6人とクラレテクノ(株)職員10人、中条地区塵芥焼却場には組合職員2人とクラレテクノ(株)職員10人が働いています。

#### Q3-2. なんじかん も 何時間くらいごみを燃やしているの？

平日は、1日17時間です。

朝8時から始めて、職員が交代しながら、夜の1時まで燃やします。

#### Q3-3. ちゅうおうそうさしつ 中央操作室ではなにをしているの？

ごみピットの中のごみをクレーンで動かして焼却炉へ投入したり、ごみを燃やすさまざまな機械を遠隔操作して、きちんと燃やせているかチェックしています。

#### Q3-4. しごと たいへん 仕事をしていて大変なことやうれしかったことは？

大変なことは、燃えないごみや危険物で機械が故障してしまった時で、機械を直したり危険物を取り除くことに大変苦労しました。

しかし、焼却場へごみを持って来られたみなさんに、お疲れ様やありがとうと声をかけてもらえると、とてもうれしい気持ちになります。

Q3-5. 仕事で工夫していることはある？

ごみをしっかり燃やすため、毎日の機械点検は欠かしません。  
また、施設が混雑しそうな日を SNS や組合ホームページでお知らせし、  
スムーズな受付が行えるように周知しています。

Q3-6. ごみを出す人に気を付けてもらいたいことはある？

やはり、ごみの分別と、3R への取組をお願いしたいです。  
焼却場へ搬入されるごみの中には、資源物にできる紙類がまだまだ多  
く含まれています。  
ごみ減量への取組みは、ひとりの力では小さく感じますが、みんなで  
取り組めば大きな効果へ繋がります。  
分別をあまり意識していなかった方も、今日からでも遅くありませんの  
で、一緒に取り組んで頂ければと思います。