

令和5年 救助の実態



令和5年中における救助概要

新発田地域広域事務組合消防本部

令和5年中における新発田地域広域事務組合消防本部管内の救助出動件数は、昨年より15件多い98件でした。

構成市町別出動件数は、新発田市65件、胎内市22件、聖籠町10件、他市町村1件となっています。

事故種別出動件数ではその他事故が最も多く39件、次いで交通事故が37件となり、これらを合わせると全体の約76%を占めました。

救助人員は39人で昨年と比べ8人増加しました。

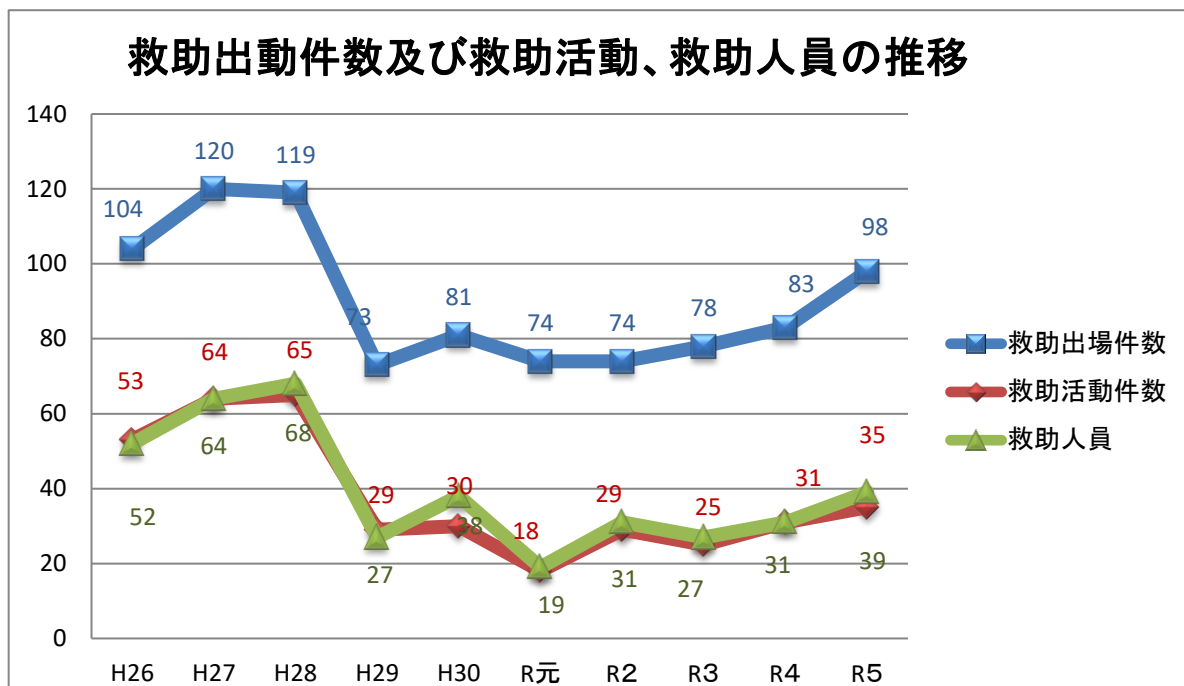
6月には村上市消防本部管内で一昨年発生した水害による復旧工事現場で、大雨による土砂災害事故が発生し、当本部から新潟県広域消防相互応援協定に基づき、村上市消防本部管内に8名の隊員を派遣し災害活動に従事しました。

当広域管内においても社会情勢や気象状況の変化に伴い災害の複雑多様化の一途を辿っています。また大規模化する災害対応に対し、新潟県広域消防相互応援や緊急消防援助隊の応援、受援活動を見据えながら、各種訓練を日々積み重ね、更なる知識、技術の向上を図り、地域住民の期待に応えたいと考えています。



1) 救助出動件数及び救助活動件数、救助人員

令和5年中の救助出動件数は98件(対前年比15件増)、救助活動件数は35件(対前年比4件増)救助人員については39名(対前年比8名増)であった。



区分年	救助出動件数	救助活動件数	救助人員
平成26年	104	53	52
平成27年	120	64	64
平成28年	119	65	68
平成29年	73	29	27
平成30年	81	30	38
令和元年	74	18	19
令和2年	74	29	31
令和3年	78	25	27
令和4年	83	31	31
令和5年	98	35	39

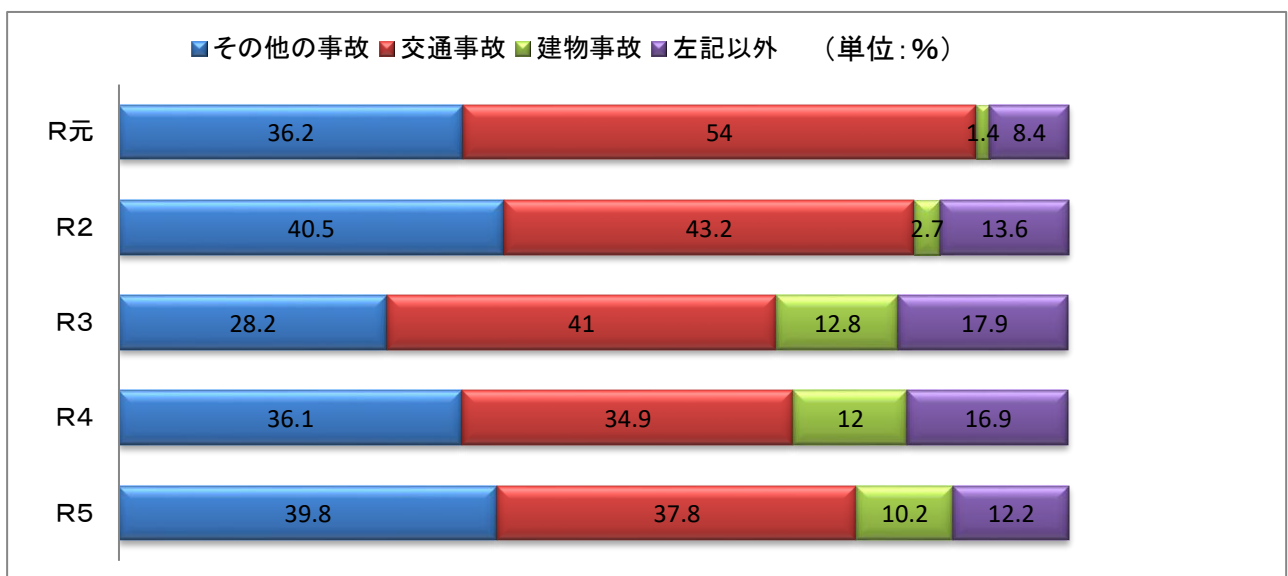
2) 事故種別出動件数

救助出動件数及び救助活動件数の主な種別は、「交通事故」と「その他の事故」であり、次いで「建物等による事故」となっている。

事故種別出動件数構成の対前年比

事故種別	令和4年中		令和5年中		対前年比	
	出動件数	構成比(%)	出動件数	構成比(%)	増減数	増減率(%)
火災	2	2.4	1	1.0	-1	-50.0
交通事故	29	34.9	37	37.8	8	27.6
水難事故	8	9.6	3	3.1	-5	-62.5
風水害等自然災害	2	2.4		0.0	-2	-100.0
機械による事故	1	1.2	3	3.1	2	200.0
建物等による事故	10	12.0	10	10.2	0	0.0
ガス及び酸欠事故	1	1.2	5	5.1	4	400.0
破裂事故		0.0		0.0		
その他の事故	30	36.1	39	39.8	9	30.0
合計	83	100	98	100	15	18.1

事故種別出動件数構成比の推移



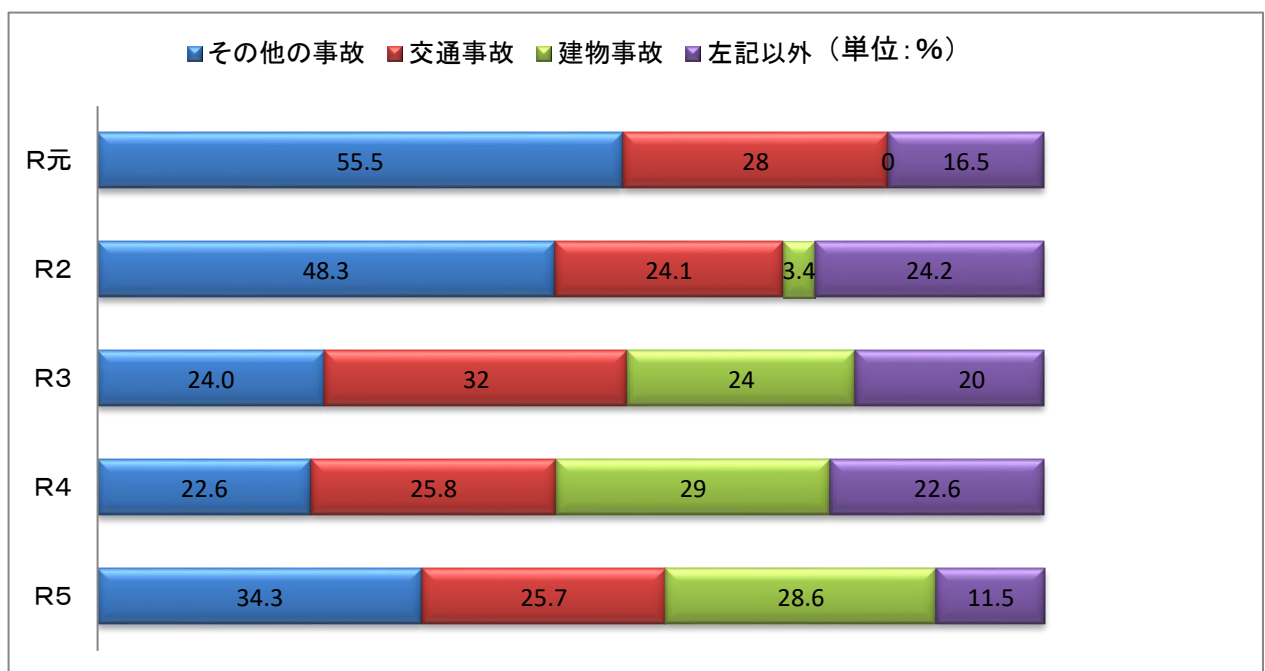
3) 事故種別活動件数

令和5年の活動件数の事故種別(構成比)では、その他の事故12件(34.3%)建物等による事故10件(26%)交通事故9件(25.7%)となっており、活動件数の約9割を占めている。

事故種別活動件数構成の対前年比

傷病程度	令和4年中		令和5年中		対前年比	
	活動件数	構成比(%)	活動件数	構成比(%)	増減数	増減率(%)
火災	2	6.5	1	2.9	-1	-50.0
交通事故	8	25.8	9	25.7	1	12.5
水難事故	3	9.7	1	2.9	-2	-66.7
風水害等自然災害	1	3.2		0.0	-1	-100.0
機械による事故	1	3.2		0.0	-1	-100.0
建物等による事故	9	29.0	10	28.6	1	11.1
ガス及び酸欠事故		0.0	2	5.7	2	
破裂事故		0.0		0.0		
その他の事故	7	22.6	12	34.3	5	71.4
合計	31	100	35	100	4	12.9

事故種別活動構成比の推移



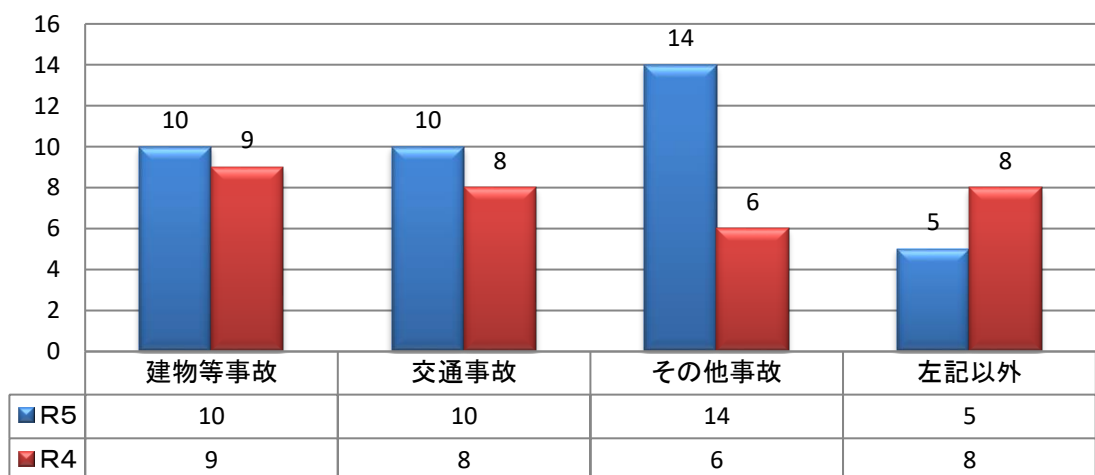
4) 事故種別救助人員

令和5年の救助人員を事故種別(構成比)で見ると、その他の事故が14人(35.9%)と最も多く、次いで交通事故が10人(25.6%)建物等による事故が10人(25.6%)となっており、救助人員の9割弱を占めている。

事故種別救助人員構成の対前年比

事故種別	令和4年中		令和5年中		対前年比	
	救助人員	構成比(%)	救助人員	構成比(%)	増減数	増減率(%)
火災	2	6.5	2	5.1	0	0.0
交通事故	8	25.8	10	25.6	2	25.0
水難事故	3	9.7	1	2.6	-2	-66.7
風水害等自然災害	2	6.5		0.0	-2	-100.0
機械による事故	1	3.2		0.0	-1	-100.0
建物等による事故	9	29.0	10	25.6	1	11.1
ガス及び酸欠事故		0.0	2	5.1	2	
破裂事故		0.0		0.0		
その他の事故	6	19.4	14	35.9	8	133.3
合計	31	100	39	100	8	25.8

事故種別救助人員前年比



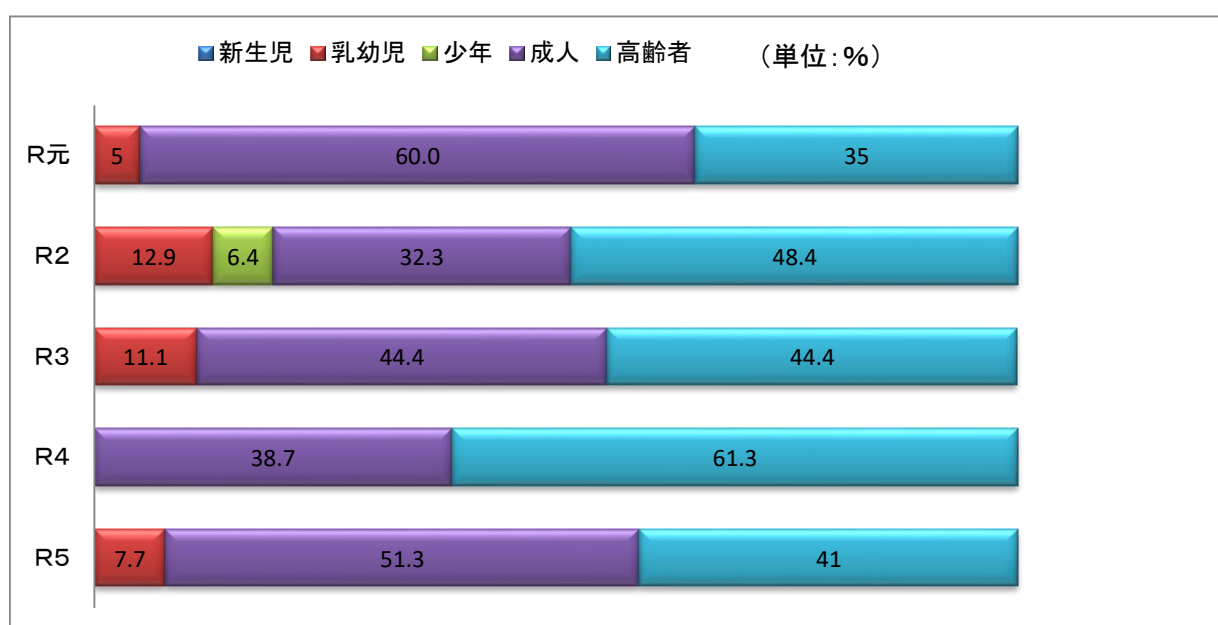
5) 年齢区分別救助人員

令和5年の救助人員を年齢区分別(構成比)で見ると、成人20人(51.3%)、高齢者16人(41%)、乳幼児3人(7.7%)となっている。

年齢区分別救助人員構成の対前年比

年齢区分	令和4年中		令和5年中		対前年比	
	救助人員	構成比(%)	救助人員	構成比(%)	増減数	増減率(%)
新生児		0.0		0.0		
乳幼児	0	0.0	3	7.7	3	
少年		0.0		0.0		
成人	12	38.7	20	51.3	8	66.7
高齢者	19	61.3	16	41.0	-3	-15.8
合計	31	100	39	100	8	25.8

年齢区分別救助人員構成比の推移



6) 署別出場件数

前年との比較(△減)

署所	種別	合計		火災		交通事故	水難事故	風水害等 自然災害	機械に よる事故	建物等に よる事故	ガス及び 酸欠事故	破裂事故	その他の 事故
		建物	建物以外										
合計	R5	98	1		37	3			3	10	5		39
	R4	83	2		29	8	2		1	10	1		30
	増減数	15	△1		8	△5	△2		2		4		9
新発田消防署	R5	73	1		27	2			2	9	3		29
	R4	68	1		26	6	1		1	9	1		23
	増減数	5			1	△4	△1		1		2		6
胎内消防署	R5	25			10	1			1	1	2		10
	R4	15	1		3	2	1			1			7
	増減数	10	△1		7	△1	△1		1		2		3

7) 署別活動件数

署所	種別	合計		火災		交通事故	水難事故	風水害等 自然災害	機械に よる事故	建物等に よる事故	ガス及び 酸欠事故	破裂事故	その他の 事故
		建物	建物以外										
合計	R5	35	1		9	1				10	2		12
	R4	31	2		8	3	1		1	9			7
	増減数	4	△1		1	△2	△1		△1	1	2		5
新発田消防署	R5	31	1		8	1				9	2		10
	R4	24	1		7	1			1	8			6
	増減数	7			1				△1	1	2		4
胎内消防署	R5	4			1					1			2
	R4	7	1		1	2	1			1			1
	増減数	△3	△1			△2	△1						1

8) 署別救助人員

署所	種別	合計		火災		交通事故	水難事故	風水害等 自然災害	機械に よる事故	建物等に よる事故	ガス及び 酸欠事故	破裂事故	その他の 事故
		建物	建物以外										
合計	R5	39	2		10	1				10	2		14
	R4	31	2		8	3	2		1	9			6
	増減数	8			2	△2	△2		△1	1	2		8
新発田消防署	R5	34	2		9	1				8	2		12
	R4	23	1		7	1			1	8			5
	増減数	11	1		2				△1		2		7
胎内消防署	R5	5			1					2			2
	R4	8	1		1	2	2			1			1
	増減数	△3	△1			△2	△2			1			1

9) 出勤場所行政区別出勤件数

前年との比較

行政区	種別	合計		火災		交通事故	水難事故	風水害等 自然災害	機械に よる事故	建物等に よる事故	ガス及び 酸欠事故	破裂事故	その他の 事故
				建物	建物以外								
合計	R5	98	1		37	3			3	10	5		39
	R4	83	2		29	8		2	1	10	1		30
	増減数	15	-1		8	-5		-2	2		4		9
新発田市	R5	65	1		23	1			1	8	3		28
	R4	61	1		23	2		1	1	9	1		23
	増減数	4				-1		-1		-1	2		5
胎内市	R5	22			9	1			1	1	1		9
	R4	15	1		4	2		1		1			6
	増減数	7	-1		5	-1		-1	1		1		3
聖籠町	R5	10			4	1			1	1	1		2
	R4	7			2	4							1
	増減数	3			2	-3			1	1	1		1
他市町村	R5	1			1								
	R4												
	増減数	1			1								

10) 時間別出動件数

区分	事故種別	火 災		交通事故	水難事故	自然災害 事 故	機械による 事 故	建物等によ る 事 故	ガス及び 酸欠事故	破裂事故	その他の 事故	計
		建 物	建物以外									
	合 計	1		37	3		3	10	5		39	98
時 間 別 内 訳	0 ~ 2			1							1	2
	2 ~ 4											
	4 ~ 6							1	1		2	4
	6 ~ 8			4	1			1	1		1	8
	8 ~ 10			5	1			1	2		4	13
	10~12			2				2			6	10
	12~14			4				2			6	12
	14~16			6				3	1		6	16
	16~18	1		6				1			4	12
	18~20			2				1			5	8
	20~22			5							2	7
	22~24			2	1					1	2	6

11) 時間別活動件数

区分	事故種別	火 災		交通事故	水難事故	自然災害 事 故	機械による 事 故	建物等によ る 事 故	ガス及び 酸欠事故	破裂事故	その他の 事故	計
		建 物	建物以外									
	合 計	1		9	1			10	2		12	35
時 間 別 内 訳	0 ~ 2			1								1
	2 ~ 4											
	4 ~ 6							1				1
	6 ~ 8			1				1	1		1	4
	8 ~ 10				1			1	1		2	5
	10~12							2			3	5
	12~14							2			2	4
	14~16			1				1			2	4
	16~18	1		3				1			1	6
	18~20							1			1	2
	20~22			2								2
22~24			1								1	

12) 曜日別月別出動件数

区分	事故種別	火 災		交通事故	水難事故	自然災害 事 故	機械による 事 故	建物等によ る 事 故	ガス酸欠び 酸欠事故	破裂事故	その他の 事 故	計
		建 物	建物以外									
曜 日 別	月			7	2			4	3		5	21
	火			5			2				4	11
	水	1		4	1		1		1		9	17
	木			6				3			6	15
	金			7				2	1		4	14
	土			6				1			5	12
	日			2							6	8
	計	1		37	3		3	10	5		39	98
月 別	1月			2	1			1			1	5
	2月			4				2			1	7
	3月			3	1		1	2	2		5	14
	4月	1		2	1						5	9
	5月			3				1			7	11
	6月			5							1	6
	7月			2							5	7
	8月			4			1		1		4	10
	9月			1				1				2
	10月			4			1	1	1		7	14
	11月			3				1	1			5
	12月			4				1			3	8
	計	1		37	3		3	10	5		39	98

13) 曜日別月別活動件数

区分	事故種別	火 災		交通事故	水難事故	自然災害 事 故	機械による 事 故	建物等によ る 事 故	ガス酸欠び 酸欠事故	破裂事故	その他の 事 故	計	
		建 物	建物以外										
曜 日 別	月			1	1			4	1			7	
	火			2								2	
	水	1		1					1		5	8	
	木							3			3	6	
	金			1				2				3	
	土			3				1			2	6	
	日			1							2	3	
計		1		9	1			10	2		12	35	
月 別	1月							1				1	
	2月			2				2			1	5	
	3月			1				2	1		1	5	
	4月	1			1						2	4	
	5月			2				1			4	7	
	6月			2								2	
	7月										3	3	
	8月												
	9月							1					1
	10月							1	1		1		3
	11月			1				1					2
	12月			1				1					2
計		1		9	1			10	2		12	35	

14) 事故種別出動車両

区分		火 災		交通事故	水難事故	風水害等 自然災害	機械に よる事故	建物等に よる事故	ガス及び 酸欠事故	破裂事故	その他の 事 故	計
		建 物	建物以外									
出 動 車 両 等	救助工作車	1		37	3		3		5		36	85
	消防ポンプ自動車	3		7				10	2			22
	梯子車											
	化学車											
	指揮車・指令車	1		8	1				1		5	16
	救急車	2		44	2		3	10	5		37	103
	船舶											
	ヘリコプター											
	その他			1	1						6	8
	消防団車両											
	合 計	7		97	7		6	20	13		84	234

15) 事故種別活動車両

区分		火 災		交通事故	水難事故	風水害等 自然災害	機械に よる事故	建物等に よる事故	ガス及び 酸欠事故	破裂事故	その他の 事 故	計
		建 物	建物以外									
活 動 車 両 等	救助工作車	1		7	1			6	1		7	23
	消防ポンプ自動車	2		1					1			4
	梯子車											
	化学車											
	指揮車・指令車			2	1						4	7
	救急車			4	1			4	2		8	19
	船舶											
	ヘリコプター											
	その他			1	1						3	5
	消防団車両											
	合 計	3		15	4			10	4		22	58