

# 令和4年 救助の実態



# 令和4年中における救助概要

新発田地域広域事務組合消防本部

令和4年中における新発田地域広域事務組合消防本部管内の救助出動件数は、昨年より5件多い83件でした。

構成市町別出動件数は、新発田市61件、胎内市15件、聖籠町7件、他市町村0件となっています。

事故種別出動件数ではその他事故が最も多く30件、次いで交通事故が29件となり、これらを合わせると全体の約71%を占めました。

救助人員は31人で昨年と比べ4人増加しましたが、この数値について過去10年間で比較すると平均以下の数値となっています。

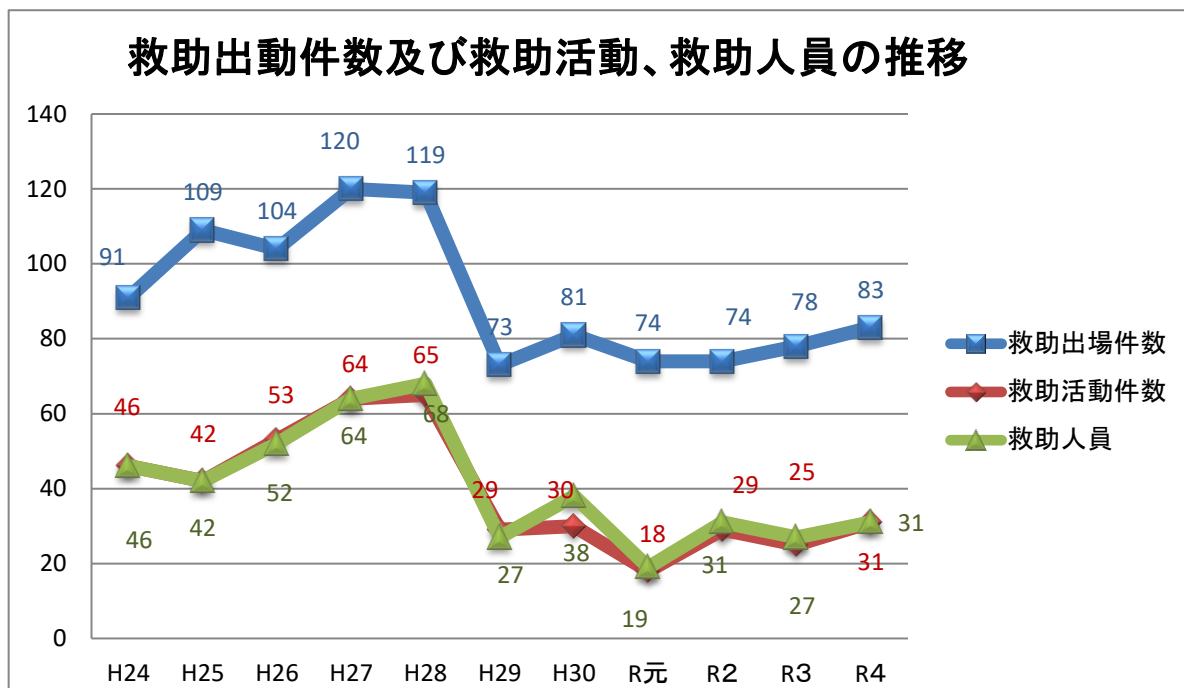
8月の県北豪雨の際には、新潟県広域消防相互応援協定に基づき、当本部から村上市消防本部管内に交代要員も含めて、1隊11名の隊員を派遣し災害活動に従事してきました。

今後、当広域管内においても社会情勢や気象状況の変化に伴い災害の複雑多様化、大規模化が予想されることから、新潟県広域消防相互応援や緊急消防援助隊の受援活動を見据えながら、各種訓練を日々積み重ね、更なる知識、技術の向上を図り、地域住民の期待に応えたいと考えています。



## 1) 救助出動件数及び救助活動件数、救助人員

令和4年中の救助出動件数は83件(対前年比5件増)、救助活動件数は31件(対前年比6件増)救助人員については31名(前年比4名増)であった。



区分年	救助出動件数	救助活動件数	救助人員
平成25年	109	42	42
平成26年	104	53	52
平成27年	120	64	64
平成28年	119	65	68
平成29年	73	29	27
平成30年	81	30	38
令和元年	74	18	19
令和2年	74	29	31
令和3年	78	25	27
令和4年	83	31	31

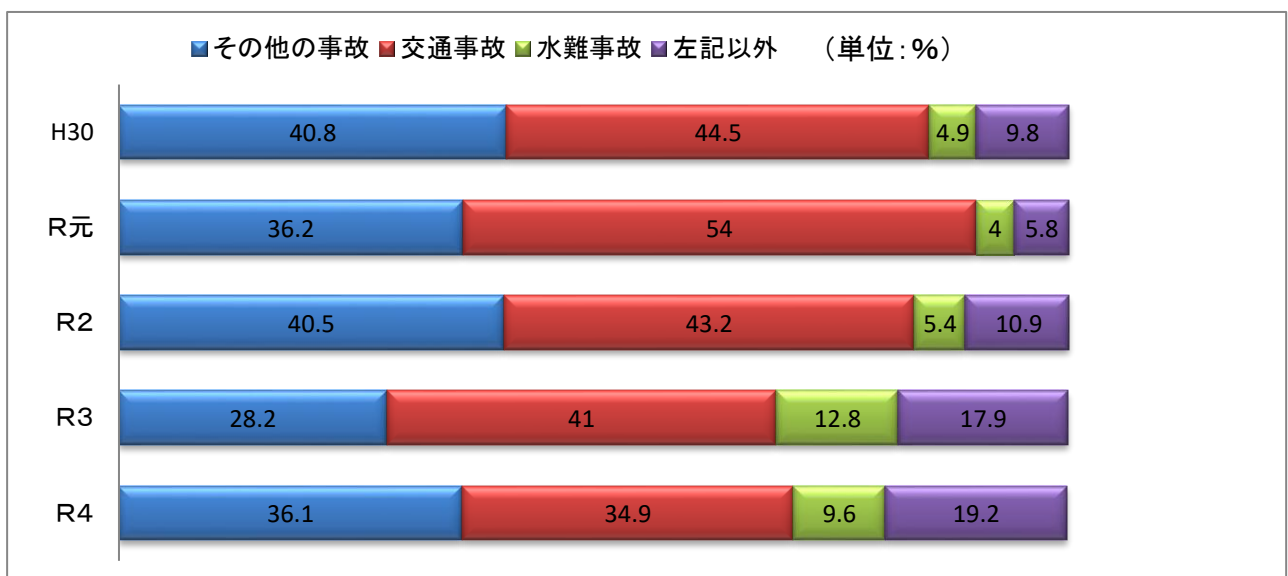
## 2) 事故種別出動件数

救助出動件数及び救助活動件数の主な種別は、「交通事故」と「その他の事故」であり、「その他事故」の中には山岳事案が2件(令和3年6件)含まれている。

### 事故種別出動件数構成の対前年比

事故種別	令和3年中		令和4年中		対前年比	
	出動件数	構成比(%)	出動件数	構成比(%)	増減数	増減率(%)
火災			2	2.4	2	
交通事故	32	41.0	29	34.9	-3	-9.4
水難事故	10	12.8	8	9.6	-2	-20.0
風水害等自然災害			2	2.4	2	
機械による事故			1	1.2	1	
建物等による事故	10	12.8	10	12.0	0	0.0
ガス及び酸欠事故	4	5.1	1	1.2	-3	-75.0
破裂事故						
その他の事故	22	28.2	30	36.1	8	36.4
合計	78	100	83	100	5	6.4

### 事故種別出動件数構成比の推移



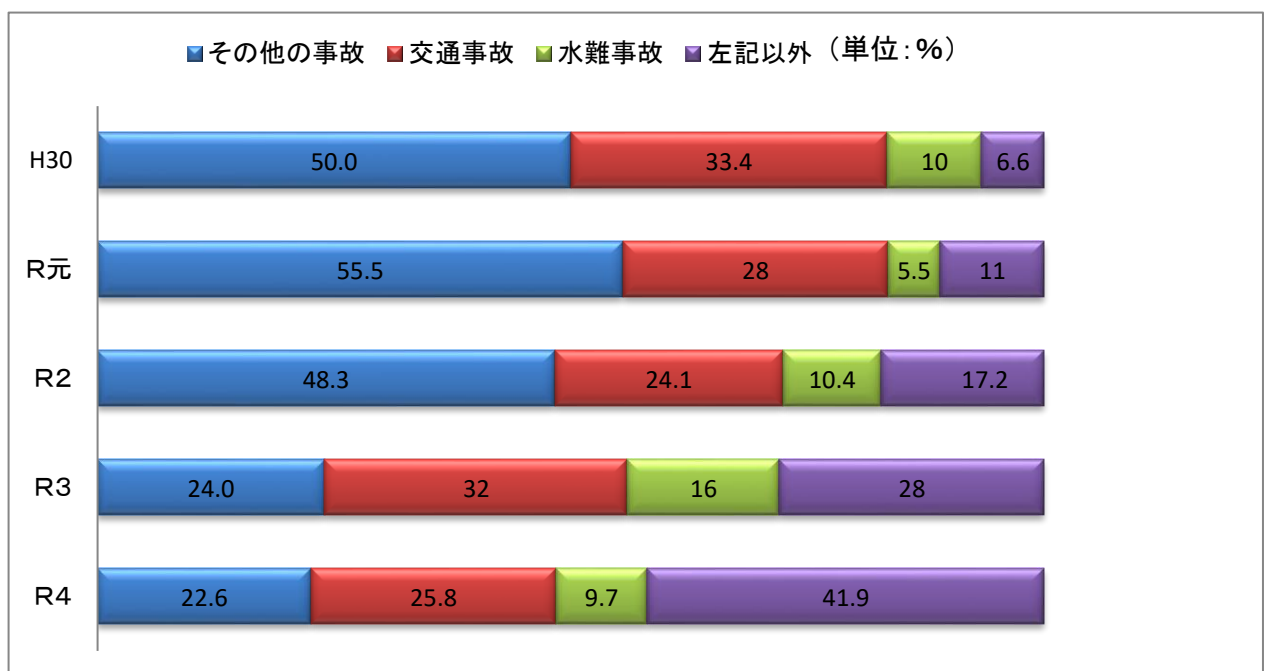
### 3) 事故種別活動件数

令和4年の活動件数の事故種別(構成比)では、建物等による事故9件(29.0%)交通事故8件(25.8%)その他の事故が7件(22.6%)となっており、活動件数の8割弱を占めている。

#### 事故種別活動件数構成の対前年比

傷病程度	令和3年中		令和4年中		対前年比	
	活動件数	構成比(%)	活動件数	構成比(%)	増減数	増減率(%)
火災			2	6.5	2	
交通事故	8	32.0	8	25.8	0	0.0
水難事故	4	16.0	3	9.7	-1	-25.0
風水害等自然災害			1	3.2	1	
機械による事故			1	3.2	1	
建物等による事故	6	24.0	9	29.0	3	50.0
ガス及び酸欠事故	1	4.0			-1	-100.0
破裂事故						
その他の事故	6	24.0	7	22.6	1	16.7
合計	25	100	31	100	6	24.0

#### 事故種別活動構成比の推移



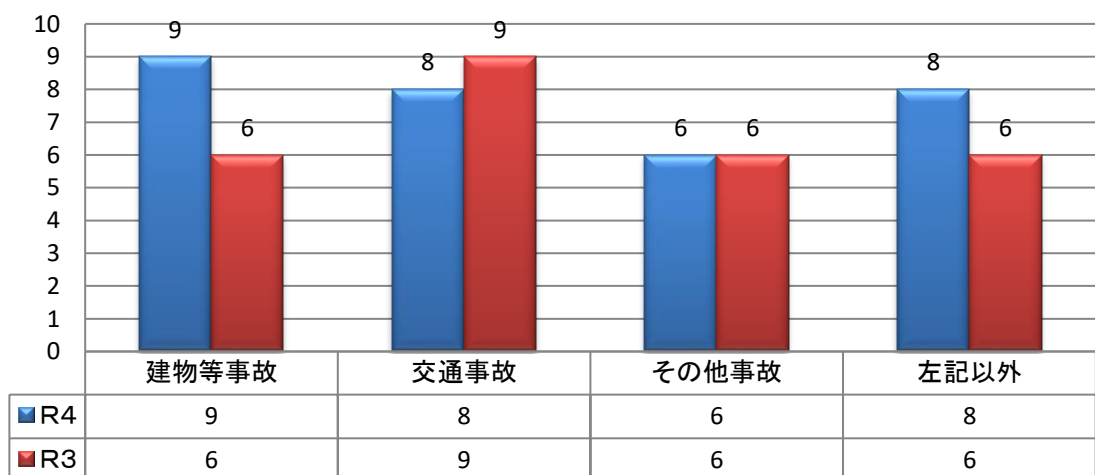
#### 4) 事故種別救助人員

令和4年の救助人員を事故種別(構成比)で見ると、建物等による事故が9人(29.0%)と最も多く、続いて交通事故が8人(25.8%)その他事故6人(19.4%)となっており、この3つの種別で救助人員の7割強を占めている。

#### 事故種別救助人員構成の対前年比

事故種別	令和3年中		令和4年中		対前年比	
	救助人員	構成比(%)	救助人員	構成比(%)	増減数	増減率(%)
火災			2	6.5	2	
交通事故	9	33.3	8	25.8	-1	-11.1
水難事故	5	18.5	3	9.7	-2	-40.0
風水害等自然災害			2	6.5	2	
機械による事故			1	3.2	1	
建物等による事故	6	22.2	9	29.0	3	50.0
ガス及び酸欠事故	1	3.7			-1	-100.0
破裂事故						
その他の事故	6	22.2	6	19.4	0	0.0
合計	27	100	31	100	4	14.8

#### 事故種別救助人員前年比



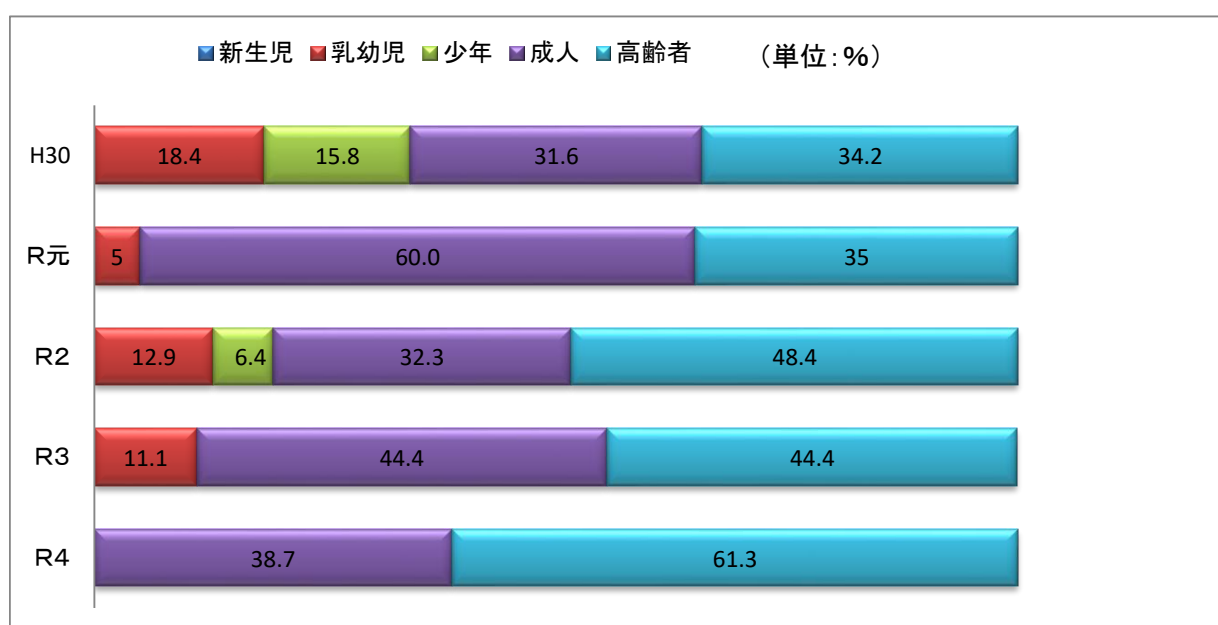
## 5) 年齢区分別救助人員

令和4年の救助人員を年齢区分別(構成比)で見ると、高齢者19人(61.3%)、成人12人(38.7%)となっている。

### 年齢区分別救助人員構成の対前年比

年齢区分	令和3年中		令和4年中		対前年比	
	救助人員	構成比(%)	救助人員	構成比(%)	増減数	増減率(%)
新生児						
乳幼児	3	11.1			-3	-100.0
少年						
成人	12	44.4	12	38.7	0	0.0
高齢者	12	44.4	19	61.3	7	58.3
合計	27	100	31	100	4	14.8

### 年齢区分別救助人員構成比の推移





## 6) 署別出場件数

前年との比較(△減)

署所	種別	合計		火災		交通事故	水難事故	風水害等 自然災害	機械に よる事故	建物等に よる事故	ガス及び 酸欠事故	破裂事故	その他の 事故
		建物	建物以外										
合計	R4	83	2	29	8	2	1	10	1	30			
	R3	78	32	10	2	10	4	22					
	増減数	5	2	△ 3	△ 2	2	1	△ 3	8				
新発田消防署	R4	68	1	26	6	1	1	9	1	23			
	R3	56	21	8	8	3	16						
	増減数	12	1	5	△ 2	1	1	△ 2	7				
胎内消防署	R4	15	1	3	2	1	1	7					
	R3	22	11	2	2	1	6						
	増減数	△ 7	1	△ 8	1	△ 1	△ 1	1					

## 7) 署別活動件数

署所	種別	合計		火災		交通事故	水難事故	風水害等 自然災害	機械に よる事故	建物等に よる事故	ガス及び 酸欠事故	破裂事故	その他の 事故
		建物	建物以外										
合計	R4	31	2	8	3	1	1	9	7				
	R3	25	8	4	6	1	6						
	増減数	6	2	△ 1	1	1	3	△ 1	1				
新発田消防署	R4	24	1	7	1	1	1	8	6				
	R3	18	4	4	4	1	5						
	増減数	6	1	3	△ 3	1	4	△ 1	1				
胎内消防署	R4	7	1	1	2	1	1	1	1				
	R3	7	4	2	2	1	1						
	増減数	1	△ 3	2	1	△ 1	1						

## 8) 署別救助人員

署所	種別	合計		火災		交通事故	水難事故	風水害等 自然災害	機械に よる事故	建物等に よる事故	ガス及び 酸欠事故	破裂事故	その他の 事故
		建物	建物以外										
合計	R4	31	2	8	3	2	1	9	6				
	R3	27	9	5	6	1	6						
	増減数	4	2	△ 1	△ 2	2	1	3	△ 1				
新発田消防署	R4	23	1	7	1	1	1	8	5				
	R3	19	4	5	4	1	5						
	増減数	4	1	3	△ 4	1	4	△ 1	5				
胎内消防署	R4	8	1	1	2	2	1	1	1				
	R3	8	5	2	2	1	1						
	増減数	1	△ 4	2	2	△ 1	1						



## 9) 出勤場所行政区別出勤件数

前年との比較

行政区	種別	合計		火災		交通事故	水難事故	風水害等 自然災害	機械に よる事故	建物等に よる事故	ガス及び 酸欠事故	破裂事故	その他の 事故
				建物	建物以外								
合計	R4	83	2		29	8	2	1	10	1			30
	R3	78			32	10			10	4			22
	増減数	5	2		-3	-2	2	1		-3			8
新発田市	R4	61	1		23	2	1	1	9	1			23
	R3	52			21	4			8	3			16
	増減数	9	1		2	-2	1	1	1	-2			7
胎内市	R4	15	1		4	2	1		1				6
	R3	18			9	2			2				5
	増減数	-3	1		-5		1		-1				1
聖籠町	R4	7			2	4							1
	R3	8			2	4				1			1
	増減数	-1								-1			
他市町村	R4												
	R3												
	増減数												

## 10) 時間別出動件数

区分	事故種別	火 災		交通事故	水難事故	自然災害 事 故	機械による 事 故	建物等によ る 事 故	ガス及び 酸欠事故	破裂事故	その他の 事故	計
		建 物	建物以外									
	合 計	2		29	8	2	1	10	1		30	83
時 間 別 内 訳	0 ~ 2				1							1
	2 ~ 4							1			1	2
	4 ~ 6	1		3	1	1			1		2	9
	6 ~ 8			1				1			3	5
	8 ~ 10			3	1	1					6	11
	10~12			5	5		1				6	17
	12~14			6				2			1	9
	14~16			3				2				5
	16~18			3				2			7	12
	18~20			2				2			3	7
	20~22										1	1
22~24	1		3								4	

# 11) 時間別活動件数

区分	事故種別		火 災	交通事故	水難事故	自然災害 事 故	機械による 事 故	建物等によ る 事 故	ガス及び 酸欠事故	破裂事故	その他の 事故	計
	建 物	建物以外										
合計	2			8	3	1	1	9			7	31
時 間 別 内 訳	0 ~ 2											
	2 ~ 4							1				1
	4 ~ 6	1				1					1	4
	6 ~ 8				1				1			2
	8 ~ 10					1					1	2
	10~12				2	1		1			2	6
	12~14				1				2		1	4
	14~16				1				2			3
	16~18				1				2		1	4
	18~20				1				1		1	3
	20~22											
22~24	1			1							2	

## 12) 曜日別月別出動件数

区分	事故種別	火 災		交通事故	水難事故	自然災害 事 故	機械による 事 故	建物等によ る 事 故	ガス酸欠び 酸欠事故	破裂事故	その他の 事 故	計
		建 物	建物以外									
曜 日 別	月			8	1			3			3	15
	火			6	1			1			3	11
	水			5				1			3	9
	木	1		5	1	2		3			4	16
	金	1		3				1			5	10
	土			2				1	1		6	10
	日					5		1			6	12
	計	2		29	8	2	1	10	1		30	83
月 別	1月			7							4	11
	2月	1		4				1			2	8
	3月	1									3	4
	4月			3	1			2			2	8
	5月			1	1						3	5
	6月			1	1			2			2	6
	7月			1	1			1			4	7
	8月			5	1	2						8
	9月			3	1		1	1			3	9
	10月			1	1			2			1	5
	11月			2	1			1	1		3	8
	12月			1							3	4
	計	2		29	8	2	1	10	1		30	83

### 13) 曜日別月別活動件数

区分	事故種別	火 災		交通事故	水難事故	自然災害 事 故	機械による 事 故	建物等によ る 事 故	ガス酸欠び 酸欠事故	破裂事故	その他の 事 故	計
		建 物	建物以外									
曜 日 別	月			4				3			1	8
	火			1				1			1	3
	水			1				1			2	4
	木	1		1	1	1		3				7
	金	1		1							1	3
	土							1				1
	日					2		1			2	5
計		2		8	3	1	1	9			7	31
月 別	1月			1							1	2
	2月	1		2				1				4
	3月	1										1
	4月			1				2			2	5
	5月											
	6月				1			2				3
	7月							1			1	2
	8月			2	1	1						4
	9月				1		1	1			1	4
	10月							1			1	2
	11月			1				1			1	3
	12月			1								1
計		2		8	3	1	1	9			7	31

#### 14) 事故種別出動車両

区分		火 災		交通事故	水難事故	風水害等 自然災害	機械に よる事故	建物等に よる事故	ガス及び 酸欠事故	破裂事故	その他の 事 故	計
		建 物	建物以外									
出 動 車 両 等	救助工作車	1		29	7	2	1	10	1		27	78
	消防ポンプ自動車	7		4	9				1		2	23
	梯子車											
	化学車											
	指揮車・指令車	3		6	8	1	1				6	25
	救急車	5		34	10	2	1	10			28	90
	船舶											
	ヘリコプター											
	その他				6						5	11
	消防団車両											
	合 計	16		73	40	5	3	20	2		68	227

#### 15) 事故種別活動車両

区分		火 災		交通事故	水難事故	風水害等 自然災害	機械に よる事故	建物等に よる事故	ガス及び 酸欠事故	破裂事故	その他の 事 故	計
		建 物	建物以外									
活 動 車 両 等	救助工作車	1		4	2	1	1	6			4	19
	消防ポンプ自動車	1		1	2							4
	梯子車											
	化学車											
	指揮車・指令車			1	1						4	6
	救急車			5	3	1	1	5			4	19
	船舶											
	ヘリコプター											
	その他										3	3
	消防団車両											
	合 計	2		11	8	2	2	11			15	51